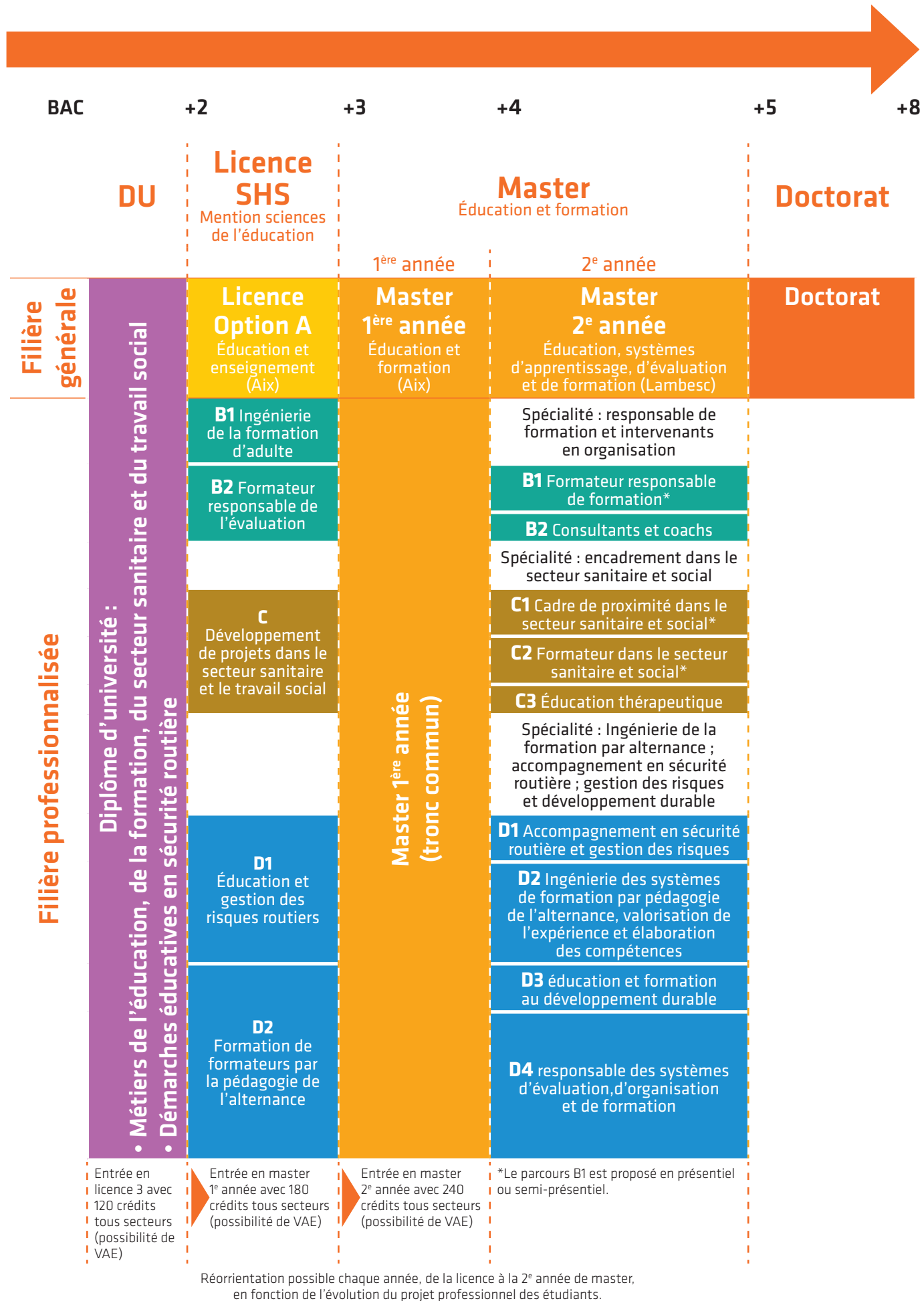


II SCHÉMA DES ÉTUDES



DÉPARTEMENT SCIENCES DE L'ÉDUCATION

LICENCE SHS « ÉDUCATION ET FORMATION » Option B : Formation et évaluation

B1 Ingénierie de la formation d'adultes



CONTACTS

II DÉPARTEMENT DES SCIENCES DE L'ÉDUCATION

Responsable : Guylaine Molina / guylaine.molina.ladage@univ-amu.fr

Plus d'informations sur le site du pôle : <http://allsh.univ-amu.fr/psychologie/département/SCE>

Adresses

Site de Lambesc
Département des sciences de l'éducation Hôtel-Dieu
1 avenue de Verdun - F-13410 Lambesc
Tél. : 04 42 57 17 17 - Fax : 04 42 57 17 07
Mail : allsh-lambesc-secretariat@univ-amu.fr
www.univ-amu.fr
allsh.univ-amu.fr/psychologie/département/SCE
www.educaixformations.wordpress.com

Renseignements complémentaires

- La plaquette générale du département des sciences de l'éducation, pour trouver des informations sur les équipes enseignantes, l'organisation des formations, les conditions d'accès à nos diplômes, etc.
- La plaquette planning/tarifs pour connaître les dates des regroupements et les tarifs selon votre statut.
- Le site internet du département des sciences de l'éducation.

LICENCE B1 Ingénierie de la formation d'adultes

Objectifs de la formation

Ce cursus doit fournir aux étudiants les outils conceptuels, théoriques et méthodologiques nécessaires à la maîtrise des pratiques de formation et à la compréhension des processus d'apprentissage en formation. Il entend privilégier une approche scientifique des questions relatives à la formation et aux apprentissages en vue du développement chez l'étudiant d'une attitude réflexive et d'une pensée critique appliquée au domaine de la formation.

Principes généraux d'organisation

Deux pôles caractérisent ce cursus de formation de formateurs :

- Les liens entre la recherche en sciences humaines et sociales et les situations de formation d'adultes. C'est une initiation aux méthodes de la recherche pour se former par la recherche.
- L'étude de modèles et de théories issues des sciences humaines et sociales : psychologie, sociologie, philosophie, histoire, économie, anthropologie...

Il s'agit de construire des connaissances transférables plutôt que de former un micro-spécialiste d'une technique ou d'un contenu spécifique. Les contenus de la formation proposée visent davantage l'appropriation de connaissances générales, l'élaboration de problématiques et la réflexion méthodologique que la seule acquisition d'une panoplie restreinte de techniques.

Conditions d'accès

La commission pédagogique constituée des responsables de parcours décide de l'accès en licence 3 :

- pour tout titulaire d'un diplôme de 120 ECTS
- pour tout titulaire d'un diplôme d'État, préparé en 3 ans ou plus, permettant l'exercice d'une profession de santé (sanitaire - sociale - paramédicale) - (arrêté du 29.09.1993 et arrêté du 08.01.2002)
- pour tout titulaire d'un diplôme Bac + 2 complet (BTS, DUT, diplôme d'État d'éducateur spécialisé, diplôme d'État d'assistant et de service social, diplôme d'État aux fonctions d'animateur)
- pour tout titulaire d'un Bac + 10 années d'expériences professionnelles
- par la validation des acquis de l'expérience (VAE) - loi de 2002.

Validation du diplôme

L'obtention de la licence est subordonnée à la réussite des épreuves de validation des modules de formation (sous forme de contrôles individuels ou de productions de groupe, par écrit ou par oral). Sont appliquées les dispositions générales de l'arrêté du 9 avril 1977 :

- Unités d'enseignement capitalisables ;
- Validation obtenue si la moyenne des notes atteint 10/20. Compensation sans note éliminatoire, toute absence à une épreuve empêche la compensation.
- Outre la validation de chacune des unités d'enseignement, l'obtention du diplôme suppose la réalisation de stages obligatoires dans le cadre de l'alternance. La fréquence et la durée des stages seront adaptées aux situations professionnelles particulières de chaque étudiant.

L'équipe pédagogique

La Outre les enseignants-chercheurs du département des sciences de l'éducation, la participation d'universitaires invités et de professionnels hautement qualifiés assure la complémentarité nécessaire des approches et des pratiques autour du projet commun d'accroissement et de diversification des compétences. Le volume horaire des intervenants varie chaque année, ainsi que leur choix précis en fonction des opportunités et des projets des étudiants.

Les unités d'enseignement (UE)

La formation sur le site universitaire se déroule sur une année, à partir de septembre. Elle est organisée en alternance par session d'une semaine par mois. Elle comprend 10 unités d'enseignement (UE) capitalisables de 6 crédits chacune, soit 60 crédits en 400 heures d'enseignement.

Théories de l'apprentissage et points de vue didactiques

Objectifs : Conduire les formateurs à mieux comprendre les processus et les situations d'apprentissage de leurs élèves, étudiants ou stagiaires en formation initiale ou continue.

Contenus : Présentation des modèles, des théories, des conceptions de l'apprentissage élaborés par la recherche en sciences humaines et sociales et en sciences de l'éducation.

Modèles de la formation

Objectifs : Distinguer et caractériser les différentes fonctions de formation dans une organisation. Élaborer sa propre conception de la formation et s'approprier des pratiques diversifiées de formation.

Contenus : Les modèles et les statuts du formateur dans ses différentes fonctions. Les rôles de la formation selon les modèles pédagogiques de référence.

La licence Sciences de l'Éducation, *Ingénierie de la formation d'adultes*, est organisée par le Département des Sciences de l'Éducation dans le cadre de la formation continue universitaire. Elle s'adresse à des professionnels qui ont, ou auront, à assumer une mission, un rôle, une *fonction de formation* dans le cadre de leurs activités. Elle s'intéresse aux questions relatives à la *formation initiale et continue* dans les services publics comme dans les organismes privés. Cette licence propose une étude des *fonctions transversales du formateur et de l'enseignant* : conduite et coordination de projets, gestion et régulation des activités d'apprentissage.

Approche plurielle et éducation et en formation

Objectifs : Permettre la construction d'une réflexion pluridisciplinaire à partir de la philosophie, de la psychologie, de la sociologie concernant les notions d'éducation et de formation. Favoriser un regard distancié et critique sur les pratiques d'éducation et de formation.

Contenus : L'évolution de l'éducation et de la formation à travers les âges avec l'apport de différentes disciplines en sciences humaines.

Préparation et exploitation des stages

Objectifs : Faciliter l'accès au stage, sa négociation, et les réajustements en cours de stage. Étudier les possibilités de généralisation et de transfert des apprentissages réalisés en stage.

Contenus : Développer ses compétences par l'exercice de la fonction de formation dans diverses institutions de formation et par l'analyse de situations de stage dans les séances de régulation.

Connaissance du champ d'exercice : politiques et pratiques de la formation des adultes

Objectifs : Développer des connaissances sur les pratiques et les lieux d'exercice de la formation d'adultes.

Contenus : Les enjeux de la formation d'adultes. Dispositifs et pratiques d'apprentissage des adultes. La notion de responsabilité en formation d'adultes. Les métiers de la formation d'adultes aujourd'hui.

Méthodologie de recherche

Objectifs : Distinguer les différentes méthodes de recherche en éducation. Identifier les techniques de recueil et de traitement des données.

Contenus : Réflexion sur l'épistémologie et la méthodologie de la recherche. Apports bibliographiques. Analyse comparative des techniques.

Techniques de recueil et de traitement des données

Objectifs : Être capable d'élaborer un dispositif méthodologie dans le domaine de la formation. Argumenter les choix méthodologiques en fonction des problématiques de recherche. Savoir utiliser les outils de recueil de données et les techniques de traitement.

Contenus : Initiation à la construction d'un projet de recherche : problématisation, choix de la méthode, perspectives de recueil, de traitement et d'interprétation des données.

Analyse de pratiques et communication

Objectifs : Animer, gérer et réguler des activités de formation. Coordonner des actions de formation, une équipe de formateur. Réaliser des formations (animation, dynamique de groupe).

Contenus : Les phénomènes de la communication interpersonnelle et en formation : théories et pratiques.

Évaluation en éducation et formation

Objectifs : Permettre aux futurs formateurs de concevoir, d'élaborer et de mettre en oeuvre des projets et des dispositifs d'évaluation en formation.

Contenus : Étude critique des diverses conceptions, des divers modèles de l'évaluation proposés par la recherche. Analyse critique de situations d'évaluation dans la formation.

Ingénierie de la formation multimédia

Objectifs : Acquérir les bases conceptuelles et techniques des outils et des usages du multimédia en éducation.

Contenus : Recherche documentaire sur internet. Création de site Web. Les formats sons/images/vidéo. Problématique de l'enseignement à distance.